

Program Funkcjonalno-Użytkowy

Nazwa zamówienia:

Wymiana okien, drzwi oraz roboty remontowe w budynku Szkoły Podstawowej nr 220 przy ul. Jana Pawła II 26a w Warszawie

Adres obiektu:

Działka nr 39/3 obręb 5-03-03 przy ul. Jana Pawła II 26a w Dzielnicy Śródmieście m.st. Warszawy

Kody CPV:

71221000-3 – usługi architektoniczne w zakresie obiektów budowlanych

45453000-7 – roboty remontowe i renowacyjne

45421132-8 – instalowanie okien, drzwi

45310000-3 - roboty instalacyjne elektryczne

Inwestor:

Miasto Stołeczne Warszawa, Dzielnica Śródmieście, ul. Nowogrodzka 43, 00-691 Warszawa

Opracował: mgr inż. Wiesław Pszczółkowski upr. bud. ST 216/86 w specjalności konstrukcyjno - budowlanej

mgr inż. Wiesław Pszczółkowski
Upr. bud. nr ST 216/86
w specjalności konstrukcyjno-budowlanej

Warszawa, 15 stycznia 2018 r.

Spis zawartości:

1. Część opisowa
 - 1.1 Opis ogólny przedmiotu zamówienia
 - 1.1.1 Parametry określające wielkość przedmiotu zamówienia
 - 1.1.2 Uwarunkowania wykonania przedmiotu zamówienia
 - 1.1.3 Ogólne właściwości funkcjonalno-użytkowe
 - 1.1.4 Szczegółowe właściwości funkcjonalno - użytkowe
2. Wymagania Zamawiającego w stosunku do przedmiotu zamówienia
 - 2.1 Zakres robót budowlanych
 - 2.2 Ogólne warunki wykonania i odbioru robót budowlanych
 - 2.2.1 Przedmiot i zakres prac projektowych i robót budowlanych do wykonania w ramach zamówienia.
 - 2.2.2 Ogólne warunki wykonania robót budowlanych
 - 2.2.3 Organizacja robót budowlanych
 - 2.2.4 Ochrona środowiska i zdrowia ludzi
 - 2.2.5 Bezpieczeństwo i higiena pracy
 - 2.2.6 Zaplecze dla potrzeb wykonawcy
 - 2.2.7 Materiały i wyroby budowlane
 - 2.2.8 Sprzęt i transport
 - 2.2.9 Wykonanie robót
 - 2.2.10 Kontrola jakości robót
 - 2.2.11 Dokumenty budowy
 - 2.2.12 Odbiór robót
3. Część informacyjna
 - 3.1. Dokumenty potwierdzające zgodność zamierzenia budowlanego z wymaganiami wynikającymi z odrębnych przepisów
 - 3.2 Oświadczenie zamawiającego stwierdzające jego prawo do dysponowania nieruchomością na cele budowlane
 - 3.3. Inne informacje i dokumenty niezbędne do zaprojektowania robót budowlanych, w szczególności:
 - 3.3.1 Kopię mapy zasadniczej
 - 3.3.2 Wyniki badań gruntowo – wodnych na terenie budowy dla potrzeb posadowienia obiektów.
 - 3.3.3 Zalecenia konserwatorskie i konserwatora zabytków
 - 3.3.4 Inwentaryzację zieleni
 - 3.3.5 Dane dotyczące zanieczyszczeń, atmosfery do analizy ochrony powietrza oraz posiadane raporty , opinie lub ekspertyzy z zakresu ochrony środowiska
 - 3.3.6 Pomiary ruchu drogowego, hałasu i innych uciążliwości
 - 3.3.7 Inwentaryzację lub dokumentację obiektów budowlanych, jeżeli podlegają one przebudowie, odbudowie, rozbudowie, nadbudowie, rozbiórkom lub remontom w zakresie architektury, konstrukcji, instalacji i urządzeń naziemnych i podziemnych do rozbiórki i ewentualne uwarunkowania tych rozbiórek.
 - 3.3.8 Porozumienia, zgody lub pozwolenia oraz warunki techniczne i realizacyjne związane z przyłączeniem obiektu do istniejących sieci wodociągowych, kanalizacyjnych, ciepłych, gazowych, energetycznych i teletechnicznych oraz dróg samochodowych, kolejowych lub wodnych,
4. Przepisy prawne i normy związane z projektowaniem i wykonaniem zamierzenia budowlanego

5. Rysunki

1. Część opisowa

1.1. Opis ogólny przedmiotu zamówienia

Przedmiotem zamówienia jest wymiana okien i drzwi w sali gimnastycznej, drzwi zewnętrznych do łącznika i do budynku głównego na poziomie parteru i szatni, wymiana drzwi wewnętrznych do sali gimnastycznej z łącznika i wewnętrznych w szatni do wiatrołapu na okna i drzwi o tym samym rozmiarze odpowiadającym istniejącym otworom okiennym i drzwiowym oraz remont małej sali gimnastycznej. Część otworów stanowiących wejścia do budynku z zewnątrz mają być wykonane z profili aluminiowych, pozostałe z PCV.

Do wymiany są przewidziane okna w małej sali gimnastycznej. Nie spełniają norm, są nieszczelne, wypaczone. Ramy okienne wypełnione są poliwęglanem, który uległ zmatowieniu. Pozostałe okna w placówce zostały wymienione w ostatnich 5 latach.

W ramach zadania Wykonawca powinien zgodnie z PFU wykonać wymianę okien - 12 szt., drzwi - 6 szt. w tym 2 szt. z PCV a 4 szt. z ALU, remont małej sali gimnastycznej przy zachowaniu niezbędnych standardów oraz norm przewidzianych dla tego rodzaju robót, w tym cyklizowanie i lakierowanie podłogi z namalowaniem nowych linii do gier w piłkę oraz wymianę instalacji elektrycznej. Zdemontowane otwory okienne i drzwiowe oraz pozostałe materiały budowlane po demontażu i montażu nowych Wykonawca zutylizuje na własny koszt.

1.1.1 Parametry określające wielkość przedmiotu zamówienia.

Omawiany obiekt to budynek szkoły podstawowej nr 220 przy ul. Jana Pawła II 26a w Warszawie. Budynek w planie o kształcie złożonym, składający się z kilku zasadniczych brył o zróżnicowanej wysokości. W skład kompleksu wchodzi: główny budynek szkoły, łącznik i mała sala gimnastyczna oraz hala sportowa. Poszczególne części zostały powiązane funkcjonalnie ze sobą i wzajemnie skomunikowane. Główny budynek szkoły z małą salą gimnastyczną został wybudowany w latach siedemdziesiątych ubiegłego stulecia. Jest podpiwniczony i ma trzy kondygnacje nadziemne a wysokość liczona od poziomu terenu wynosi około 11,6m.

Zakres robót obejmuje:

- wymianę okien i wyszczególnionych drzwi zewnętrznych oraz wewnętrznych, które znajdują się w budynku głównym z łącznikiem i salą gimnastyczną na okna z PCV oraz drzwi z aluminium. Wymiary okien i drzwi mają być dostosowane do istniejących otworów. Zakłada się iż, zostaną wbudowane nowe otwory okienne i drzwiowe z PCV o powierzchni ~70 m² oraz w konstrukcji aluminiowej drzwi zewnętrzne pełne i szklone o powierzchni ~25 m². Wymiary okien podane przez inwestora na rysunkach poglądowych mają charakter przybliżony i wymagają dokonania pomiarów w naturze.

1.1.2 Uwarunkowania wykonania przedmiotu zamówienia.

Wymiana otworów zewnętrznych ma polepszyć walory użytkowe budynku, generować oszczędności na energii cieplnej dostarczanej do budynku wraz z salą gimnastyczną oraz doprowadzić do spełnienia obowiązujących przepisów między

innymi Rozporządzenia Ministra Infrastruktury z dnia 12 kwietnia 2002 roku w sprawie warunków technicznych, jakim powinny odpowiadać budynki i ich usytuowanie (Dz. U. Nr 75, poz 690 z późniejszymi zmianami).

1.1.3 Ogólne właściwości funkcjonalno-użytkowe.

Wymiana okien na nowe okna z PCV w kolorze białym o parametrach spełniających polskie normy. Wielkość okien dostosowana do wielkości istniejących otworów okiennych. Drzwi zewnętrzne zostaną wykonane w technice aluminiowej w kolorystyce szarej uzgodnionej z inwestorem i użytkownikiem dopasowanej do kolorystyki zewnętrznej budynku. Remont sali gimnastycznej będzie polegał na wymianie całej instalacji elektrycznej, montażu ledowych opraw oświetlenia zasadniczego i ewakuacyjnego, wymianie wentylatora wyciągowego oraz wykonanie instalacji elektrycznej i teletechnicznej wraz montażem siłowników do okien górnych w sali gimnastycznej a także cyklinowaniu i lakierowaniu podłogi.

1.1.4 Szczegółowe właściwości funkcjonalno-użytkowe.

Związane są funkcjonowaniem placówki oświatowej Szkoły Podstawowej. W załączeniu rysunki elewacji.

2. Wymagania Zamawiającego w stosunku do przedmiotu zamówienia.

Wszelkie prace związane z wykonaniem przedmiotu zamówienia muszą uzyskać akceptację Inwestora. Rozpoczęcie robót budowlanych może nastąpić wyłącznie po wykonaniu dokumentacji projektowej i zgłoszeniu właściwemu organowi o rozpoczęciu robót.

W ramach zadania Wykonawca powinien zgodnie z PFU wykonać dokumentację techniczną uzgodnioną z Inwestorem, dokonać zgłoszenia robót a następnie zrealizować wymianę okien drzwi oraz remontu małej sali gimnastycznej przy zachowaniu niezbędnych standardów oraz norm przewidzianych dla tego rodzaju robót.

Wszelkie wskazania i propozycje rozwiązań zawarte w niniejszym programie stanowią minimalne wymagania jakościowe i funkcjonalne i należy je traktować jako sugestie Inwestora, które mogą być zmienione przez Projektanta w ostatecznych rozwiązaniach projektowych po uzgodnieniu i akceptacji inwestora.

Projekt musi uzyskać wstępne uzgodnienie oraz akceptację Inwestora. Uzgodnienia nie mogą wymuszać podniesienia standardu określonego niniejszym programem użytkowym.

Prace projektowe i roboty budowlane muszą być wykonane zgodnie z wymaganiami zawartymi w polskich przepisach, normach i instrukcjach. Wykonawca nie jest zwolniony od stosowania nieujętych w niniejszym opracowaniu obowiązujących aktów prawnych.

Niezbędne do wykonania zamówienia jest:

- dokonania zgłoszenia bądź uzyskanie niezbędnych decyzji, opinii i pozwoleń właściwych organów, koniecznych do wykonania i odbioru całości zadania,
- sporządzenie projektów wykonawczych i specyfikacji technicznych wykonania i odbioru robót budowlanych zgodnie z Rozporządzeniem Ministra

Infrastruktury z dnia 2 września 2004 r., (Dz. U. Nr 202 poz. 2072) w sprawie szczegółowego zakresu i formy dokumentacji projektowej, specyfikacji technicznych wykonania i odbioru robót budowlanych), w tym BIOZ

- przedmiarów,
- kosztorysów inwestorskich branżowych,
- pełnienie nadzoru autorskiego.

Dokumentacja projektowa winna być kompletna z uwzględnieniem celu, jakiemu ma służyć, wykonana zgodnie z obowiązującymi przepisami i normami oraz:

- na jej podstawie realizowany będzie pełen zakres robót budowlanych niezbędnych dla użytkowania obiektu,
- w swojej treści określać ma przedmiot zamówienia, w tym w szczególności technologię robót, materiały i urządzenia a także przyjęte rozwiązania materiałowe, wybrane technologie, urządzenia i wyposażenie przy przestrzeganiu PN.
- ma posiadać wszelkie niezbędne uzgodnienia oraz opinie w zakresie wynikającym z przepisów. Projekt winien być wykonany przez osoby posiadające uprawnienia budowlane do projektowania w odpowiedniej specjalności.
- opracowanie Wykonawca złoży Zamawiającemu w formie papierowej wydrukowanej z plików PDF (projekt techniczny w 6 egz., przedmiary, kosztorysy inwestorskie, specyfikację techniczną w 3 egz.) oraz w formie elektronicznej (modyfikowalnej – Word, Norma, Autocad lub Archicad i niemodyfikowalnej – PDF.

2.1 Zakres robót budowlanych

Wymiana okien, drzwi w budynku głównym i małej sali gimnastycznej, szatni oraz łączniku wraz z remontem sali i doposażeniem w budynku Szkoły Podstawowej przy ul. Jana Pawła II 26 a w Warszawie.

1. Okna z PCV w sali gimnastycznej – (szt. 12) - wymiary dostosowane do istniejących otworów okiennych z funkcją uchylną umożliwiającą mycie okien od wewnątrz. Okna uchylno-rozwierane w kolorze białym z blokadą błędnego obrotu klamki zostaną wykonane z kształtowników wysoko udarowego PCV (nie dopuszcza się kształtowników z recyklingu). W konstrukcji okien muszą być zastosowane profile 5 komorowe lub więcej o szerokości minimum 73 mm i w parametrach zgodnych z obowiązującymi normami, w tym między innymi:
 - odporność na obciążenie wiatrem B-3/B-4,
 - wodoszczelność 7A,
 - właściwości akustyczne $R_w = \text{minimum } 37 \text{ db}$,
 - przenikalność cieplna okna $U_w \leq 1,1 \text{ W/m}^2 \cdot \text{K}$,
 - przepuszczalność powietrza Klasa 2,
 - odporność na włamanie, Klasa RC-2,
 - przepuszczalność światła, $>70\%$,
 - przepuszczalność energii słonecznej, >45 ,
 - pakiety szybowe zapewniające uzyskanie ww. parametrów,
 - szyby bezpieczne do stosowania w placówkach oświatowych,
 - uszczelnienie zewnętrznej części okien przez systemowe rozwiązanie z zastosowaniem pianek, taśm butylowych oraz sznurów dylatacyjnych, w szczególności na styku okna z zewnętrznym parapetem z blachy ocynkowanej. Uszczelnienie obejmuje również ewentualną wymianę

parapetów zewnętrznych. Dodatkowo należy zaprojektować montaż siatki mocowanej do sufity zabezpieczającej szyby od bezpośrednich uderzeń piłką.

- uszczelnienie wewnętrznej części okien przez systemowe rozwiązanie z zastosowaniem pianek, taśm butylowych oraz sznurów dylatacyjnych, w szczególności na styku okna z wewnętrznym parapetem betonowym,

- wykonanie ocieplenia wewnętrznych gładzi z płyt KG z naciągnięciem kleju na warstwę siatki z włókna szklanego, zamocowaniem narożników aluminiowych, wyrównaniem tynkiem i pomalowaniem farbą silikatową w kolorze. Obróbka gładzi obejmuje również wypełnienie ubytków parapetów wewnętrznych bądź ich wymianę.

- remont sali gimnastycznej polegający na wymianie instalacji elektrycznej, naprawach tynków oraz malowaniu całej powierzchni ścian 2x farbą ceramiczną umożliwiającą zmywanie powierzchni zabrudzonych punktowo.

2. Instalacje elektryczne

a) Wymiana całej instalacji wraz z rozdzielnicą Sali

b) Montaż **ledowych** opraw oświetlenia zasadniczego i ewakuacyjnego

c) Wymiana wentylatora wyciągowego wraz z instalacją zasilającą i sterowaniem

d) Wykonanie instalacji wraz z montażem siłowników do okien górnych – otwieranie z przycisku i pilota

e) zaprojektować i wykonać jako podtynkowe,

f) natężenie oświetlenia zasadniczego zaprojektować na min. 400Lx.

3. Instalacje teletechniczne

a) Doprowadzenie internetu i montaż gniazda logicznego,

b) Montaż nagłośnienia mobilnego o następujących parametrach:

Wieloprzetwornikowy pełnopasmowy przenośny system nagłaśniający ma być wyposażony w wewnętrzne wzmocnienie, aktywną korekcję i zewnętrzne moduły basowe.

Układ głośnikowy obejmuje dwadzieścia cztery przetworniki dużej mocy, zamontowane w układzie liniowym, połączone z dwoma przetwornikami niskotonowymi dużej mocy, zamontowanymi w wentylowanej obudowie basowej.

Parametry zestawu mobilnego:

Typ	Aktywny ,
dwudrożny	
Sekcja niskotonowa	250W
Sekcja wysokotonowa	250W
Limitery	dynamiczny

Znamionowa pozioma szerokość wiązki systemu wynosi ok. 190 stopni.

Moc do wszystkich przetworników z zintegrowaną podstawą zasilającą - 500W

Złącza wejściowe podstawy zasilającej obejmują analogowe oraz jedno złącze cyfrowe

Obudowa głośników wykonana z proszkowanego aluminium. Podstawa zasilająca systemu wykonana z materiałów polipropylenowych.

Wysokość zmontowanego systemu wynosi ok. 2000 mm, a waga ok. 45 kg. Zestaw wyposażony w procesor efektów specjalnych z pulpitem sterującym i dwa mikrofony bezprzewodowe.

c) instalacje teletechniczne zaprojektować i wykonać jako podtynkowe.

4. Drzwi zewnętrzne w części administracyjnej na parterze (1 szt. ALU), łączniku na parterze (1 szt.) oraz w szatni (1 szt.) i wejściu do stołówki (1 szt.) zostaną wykonane jako systemowa fasada aluminiowa-szklana w systemie ramowym. Szklenie szybą zespoloną bezpieczną dwukomorowe o zwiększonych właściwościach termoizolacyjnych o współczynniku przenikania ciepła minimum $U_w=1,1 \text{ W}/(\text{m}^2\text{K})$. System profili o wysokiej odporności na działanie czynników atmosferycznych, takich jak wilgotność, para wodna, promieniowanie UV, czy zmiany temperatur. Profile aluminiowe minimum 3 komorowe z przekładką termiczną i z mikrowentylacją.
5. We wszystkich drzwiach zewnętrznych i wewnętrznych zostaną zaprojektowane samozamykacze umożliwiające realizację płynnego docisku skrzydeł drzwiowych dostosowanego do placówki oświatowej z dwoma zamkami zewnętrznymi, 5-punktowym ryglowaniem i ukrytymi zawiasami!. Wyposażenie drzwi z szybami bezpiecznymi w zaczepy antywyważeniowe i czopy będą się składały w system zabezpieczeń antywłamaniowych w klasie RC-2.
6. W sali gimnastycznej drzwi pełne zewnętrzne z systemem antypanicznym zgodnie z PN-EN 1125:2009. Stolarka malowana proszkowo w kolorze szarym bądź naturalnego aluminium (np. RAL 9007–malowanie proszkowe) do uzgodnienia z inwestorem.
7. W łączniku budynku głównego z salą gimnastyczną zostanie zastosowany system kompletnych drzwi zewnętrznych oraz witryn tworzący w technice aluminiowej, stanowiący izolację termiczną od części wewnętrznej łącznika z przekładką termiczną i parametrami jak wyżej oraz wymiana drzwi wewnętrznych z łącznika do sali (PCV).
8. W szatni zostaną wymienione drzwi zewnętrzne w technice aluminiowej oraz drzwi wewnętrzne do wiatrołapu z PCV.

2.2 Ogólne warunki wykonania i odbioru robót budowlanych

2.2.1 Przedmiot i zakres prac projektowych i robót budowlanych do wykonania w ramach zamówienia.

Przedmiotem zamówienia jest wymiana okien, drzwi zewnętrznych na parterze oraz w szatni w budynku głównym, łączniku i sali gimnastycznej Szkoły Podstawowej nr 220 przy ul. Jana Pawła II 26 a w Warszawie. wraz z remontem sali gimnastycznej.

2.2.2 Ogólne warunki wykonania robót budowlanych.

Roboty będą prowadzone zgodnie z dokumentacją, harmonogramem robót, przepisami Prawa Budowlanego i pozostałymi aktami prawnymi i Normami wymienionymi w punkcie 4 niniejszego programu. Wykonawca przystępujący do przetargu jest zobowiązany do przestrzegania warunków:

1. Wykonawca zapewni objęcie kierownictwa robót przez osoby posiadające uprawnienia budowlane w odpowiedniej specjalności.
2. Od okresie zajęć lekcyjnych do 24 czerwca 2018 roku obowiązuje zakaz prowadzenia robót na terenie placówki, chyba, że po uzgodnieniu z dyrekcją placówki bądź w dni wolne od pracy (soboty, niedziele).
3. Wykonawca jeśli będzie korzystał z energii elektrycznej, wody itp. z instalacji szkoły musi posiadać własne podliczniki celem opomiarowania i właściwego rozliczenia kosztów z dyrekcją placówki po zakończeniu robót.
4. Wykonawca oprócz zaplecza budowy musi zorganizować we własnym zakresie zaplecze sanitarne dla pracowników.
5. Transport materiałów do budowy musi odbywać się po uzgodnieniu z Zarządcą dróg: ulicy Jana Pawła i Grzybowskiej.

2.2.3 Organizacja robót budowlanych.

Przy budowie, oddawaniu do użytku i utrzymaniu obiektów budowlanych należy stosować „Prawo Budowlane” w aktualnie obowiązującej wersji.

Przed przystąpieniem do wykonania robót wykonawca powinien opracować:

- harmonogram robót, uwzględniający ich rodzaje, kolejność, terminy i etapy, jak również metody, sposoby i technologię wykonawstwa oraz niezbędne roboty wstępne i pomocnicze.

Wymagana jest akceptacja harmonogramu robót przez dyrekcję placówki i Inwestora.

- założenia i wytyczne dla zagospodarowania placu budowy.

- potrzebę zastosowania środków ochronnych przy wykonywaniu robót, przy których bezpieczeństwo pracowników i innych osób mogłyby być zagrożone.

Wprowadzenie na budowę odbywa się komisyjnie z udziałem zainteresowanych stron i udokumentowane zapisami w protokole. Protokół będzie zawierał zapisy wnoszące opłatę na rzecz szkoły za korzystanie z mediów. Harmonogram budowy powinien określać zakres oraz terminy rozpoczęcia i zakończenia poszczególnych rodzajów robót, względnie ich etapów i powinien być tak uzgodniony, aby zapewniał prawidłowy przebieg zasadniczych robót ogólnobudowlanych i funkcjonowanie placówki.

2.2.4 Ochrona środowiska i zdrowia ludzi.

Osoby trzecie oraz osoby wykonujące roboty budowlane nie mogą być narażone na działanie czynników szkodliwych dla zdrowia lub niebezpiecznych, a w szczególności takich jak hałas, wibracje, promieniowanie elektromagnetyczne, pyły, gazy o natężeniach i stężeniach przekraczających wartości dopuszczalne.

2.2.5 Bezpieczeństwo i higiena pracy.

Przy wykonywaniu robót Wykonawca zobowiązany jest do przestrzegania ogólnych przepisów w zakresie bezpieczeństwa i higieny pracy., a w szczególności Rozporządzenia Ministra Infrastruktury z dnia 6 lutego 2003 r. w sprawie bezpieczeństwa i higieny pracy podczas wykonywania robót budowlanych (Dz. U. nr 47, poz.401).

2.2.6 Zaplecze dla potrzeb wykonawcy.

Zagospodarowanie terenu budowy powinno być wykonane zgodnie z Rozporządzeniem Ministra Infrastruktury z dnia 6 lutego 2013r. w sprawie bezpieczeństwa i higieny pracy podczas wykonywania robót budowlanych (Dz. U. nr 47, poz.401).

2.2.7 Materiały i wyroby budowlane.

Używane będą wyłącznie urządzenia nowe, najlepszej jakości. Materiały, elementy lub podzespoły używane muszą odpowiadać postanowieniom, zawartym w dokumentach kontraktowych. Jeśli stanowią przedmiot norm, muszą posiadać atesty. Wszystkie urządzenia muszą posiadać oznaczone stopnie ochrony. Wyroby budowlane muszą być zgodne z postanowieniami Ustawy o wyrobach budowlanych z dnia 16 kwietnia 2004 r. (Dz. U. nr 92, poz.881), w szczególności w zakresie:

- wprowadzenia do obrotu, oznakowania,
- zgodności z polską normą, lub odpowiednią Aprobata techniczną.

2.2.8 Sprzęt i transport.

Maszyny i inne urządzenia techniczne należy eksploatować, konserwować i naprawiać zgodnie z instrukcją producenta, w sposób zapewniający ich sprawne działanie. Maszyny, urządzenia i sprzęt zmechanizowany używane na budowie powinny być ustawione i użytkowane zgodnie z wymaganiami producenta i ich przeznaczeniem.

Maszyny i inne urządzenia techniczne powinny być:

- utrzymywane w stanie zapewniającym ich sprawność;
- stosowane wyłącznie do prac do jakich zostały przeznaczone;
- obsługiwane przez wyznaczone osoby.

Eksploatowane na budowie urządzenia i sprzęt zmechanizowany podlegające przepisom o dozorcze technicznym powinny posiadać ważne dokumenty uprawniające do ich eksploatacji. Dokumenty te powinny być dostępne dla organów kontroli w miejscu eksploatacji maszyn i urządzeń. Na stanowiskach pracy przy stacjonarnych maszynach i innych urządzeniach technicznych powinny być dostępne instrukcje bezpiecznej obsługi i konserwacji.

Dostawa materiałów przeznaczonych do robót budowlanych powinna nastąpić dopiero po odpowiednim przygotowaniu pomieszczeń magazynowych i składowiska na placu budowy.

Środki i urządzenia transportowe powinny być odpowiednio przystosowane do transportu materiałów, elementów, konstrukcji, urządzeń itp. Niezbędnych do wykonywania danego rodzaju robót. W czasie transportu należy zabezpieczyć przemieszczane przedmioty w sposób zapobiegający ich uszkodzeniu. W czasie transportu oraz składowania materiałów należy przestrzegać zaleceń Wytwórców.

2.2.9 Wykonanie robót.

Roboty powinny być wykonane zgodnie z obowiązującymi przepisami, Normami i zasadami sztuki budowlanej. Wykonawca będzie odpowiedzialny za wykonywane prace, aż do chwili ich końcowego odbioru. Powinien je utrzymywać w ciągu całego

okresu trwania budowy w doskonałym stanie i podjąć wszelkie środki zapobiegawcze, aby nie zostały zniszczone lub skradzione, biorąc pod uwagę ryzyka istniejące na budowie.

2.2.10 Kontrola jakości robót.

Jakość świadczeń i wykonania musi odpowiadać normom i przepisom polskim względnie europejskim.

W oparciu o zawarte w wykazie świadczeń dane dotyczące typu, części i materiałów konstrukcyjnych oraz wymiarów za opisany uważa się również przebieg procesu produkcyjnego, aż do wykonania kompletnego świadczenia z uwzględnieniem zasad techniki i przepisów wykonawczych.

2.2.11 Dokumenty budowy.

Podstawowym dokumentem budowy jest projekt budowlany. Projekt powinien posiadać wszelkie prawem wymagane uzgodnienia i powinien być przyjęty do realizacji przez Zamawiającego.

Zamierzenie inwestycyjne wymaga zgłoszenia robót.

Obowiązkiem Wykonawcy jest prowadzenie wewnętrznego dziennika budowy przekazanego przez Inwestora przez zatrudnionego na własny koszt Kierownika budowy i innych osób z uprawnieniami do prowadzenia robót w specjalności konstrukcyjno-budowlanej i elektrycznej.

2.2.12 Odbiór robót

Odbiór końcowy i ostateczny

przed odbiorem obiektu Zamawiający (Inwestor) z udziałem Użytkownika, dokona kontroli wykonanych prac. Do tego czasu Wykonawca musi zakończyć wykonanie robót.

Przed przystąpieniem do odbioru końcowego Wykonawca robót zobowiązany jest do:

- przygotowania dokumentów potrzebnych do należytej oceny wykonanych robót będących przedmiotem odbioru - np. atesty, certyfikaty, gwarancje itp.;
- oświadczenie kierownika budowy zgodnie z Ustawą Prawo budowlane, że roboty zostały wykonane zgodnie z projektem a zastosowane materiały posiadają załączone atesty i zostały wbudowane w trakcie wykonywania robót,
- złożenia pisemnego wniosku o dokonanie odbioru;
- umożliwienia komisji odbioru zapoznanie się z w/w dokumentami i umożliwienie odbioru przedmiotu zamówienia;

Przy dokonywaniu odbioru końcowego należy:

- sprawdzić zgodność wykonanych robót z umową, dokumentacją projektowo – kosztorysową, warunkami technicznym wykonania robót, normami i przepisami;
- sprawdzić kompletność oraz jakość wykonanych robót i funkcjonowanie zamontowanych okien, drzwi, witryn i naświetli;

Z odbioru końcowego powinien być spisany protokół podpisany przez upoważnionych przedstawicieli Zamawiającego i Wykonawcy oraz osoby biorące udział w czynnościach odbioru. Protokół powinien zawierać ustalenia poczynione w trakcie odbioru, stwierdzone ewentualne wady i usterki oraz uzgodnione terminy ich usunięcia. W przypadku, gdy wyniki odbioru końcowego upoważniają do przyjęcia

objektu do eksploatacji, protokół powinien zawierać odnośne oświadczenia Zamawiającego lub, w przypadku przeciwnym, odmowę wraz z jej uzasadnieniem.

3. Część informacyjna.

3.1. Dokumenty potwierdzające zgodność zamierzenia budowlanego z wymaganiami wynikającymi z odrębnych przepisów

- **zamierzenie jest zgodne z przepisami odrębnymi**

3.2. Oświadczenie zamawiającego stwierdzające jego prawo do dysponowania nieruchomością na cele budowlane;

- **zamawiający we własnym zakresie udostępni wykonawcy**

3.3. Inne informacje i dokumenty niezbędne do zaprojektowania robót budowlanych, w szczególności:

3.3.1 Kopię mapy zasadniczej

- **wykonawca dołączy do opracowanej dokumentacji technicznej w zakresie niezbędnym do zgłoszenia właściwemu organowi robót.**

3.3.2 Wyniki badań gruntowo – wodnych na terenie budowy dla potrzeb posadowienia obiektów.

- **nie dotyczy, nie planuje się budowy nowych obiektów, ani dociążania istniejących fundamentów.**

3.3.3 Zalecenia konserwatorskie konserwatora zabytków

- **nie dotyczy,**

3.3.4 Inwentaryzację zieleni

- **nie dotyczy, nie planuje się zmiany zagospodarowania terenu**

3.3.5 Dane dotyczące zanieczyszczeń, atmosfery do analizy ochrony powietrza oraz posiadane raporty, opinie lub ekspertyzy z zakresu ochrony środowiska

- **nie dotyczy, remont nie spowoduje zwiększenia gazów ani hałasów**

3.3.6 Pomiary ruchu drogowego, hałasu i innych uciążliwości

- **nie dotyczy, remont nie będzie miał wpływu na ruch drogowy.**

3.3.7 Inwentaryzację lub dokumentację obiektów budowlanych, jeżeli podlegają one przebudowie, odbudowie, rozbudowie, nadbudowie, rozbiórkom lub remontom w zakresie architektury, konstrukcji, instalacji i urządzeń naziemnych i podziemnych do rozbiórki i ewentualne uwarunkowania tych rozbiórek.

- **inwestor załącza informacyjnie do PFU rysunki elewacji. Obmiary otworów wykonawca wykona w naturze**

3.3.8 Porozumienia, zgody lub pozwolenia oraz warunki techniczne i realizacyjne związane z przyłączeniem obiektu do istniejących sieci wodociągowych, kanalizacyjnych, ciepłych, gazowych, energetycznych i teletechnicznych oraz dróg samochodowych, kolejowych lub wodnych,

- **nie dotyczy, całość robót powadzona będzie w istniejącej bryle budynku**

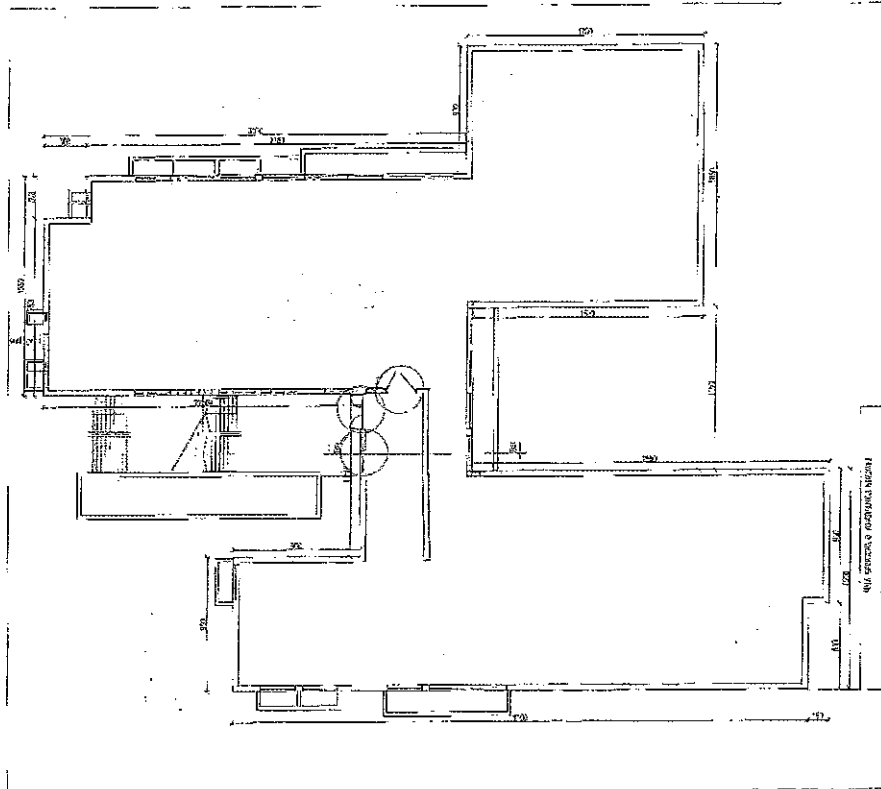
4. Przepisy prawne i normy związane z projektowaniem i wykonaniem zamierzenia budowlanego.

- Rozporządzenie Ministra Infrastruktury z dnia 12 kwietnia 2002r. w sprawie warunków technicznych, jakim powinny odpowiadać budynki i ich usytuowanie (Dz.U.Nr75 z dn. 15czerwca 2002roku) z późn. zmian.
- Rozporządzenie Ministra pracy i Polityki Socjalnej z dnia 25 września 1997r. w sprawie ogólnych przepisów bezpieczeństwa i higieny pracy (tekst jednolity Dz. U. z 2003r. Nr 169, poz.1650),

- Rozporządzenie Ministra Rozwoju Regionalnego i Budownictwa z dnia 3 kwietnia 2001r. w sprawie wprowadzenia obowiązku stosowania niektórych Polskich Norm dla budownictwa (Dz. U. Nr 38, poz.456) Ustawę z dnia 29 stycznia 2004 r. prawo zamówień publicznych (DZ.U. z 2007 r. , nr 223 poz. 1655 z późn. zm.)
- Rozporządzenie Ministra Infrastruktury z dnia 2 września 2004 r. w sprawie szczegółowego zakresu i formy dokumentacji projektowej, specyfikacji technicznych wykonania i odbioru robót budowlanych oraz programu f-u (DZ.U. z 2004 r. , nr 202 poz. 2072 z późn. zm.),
- Rozporządzenie Ministra Infrastruktury z dnia 18 maja 2004 w sprawie określenia metod i podstaw sporządzenia kosztorysu inwestorskiego, obliczania planowanych prac projektowych oraz planowanych kosztów robót budowlanych określonych w programie funkcjonalno użytkowym (DZ.U. z 2004 r. , nr 230 poz. 1389)
- Ustawę z dnia 7 lipca 1994 r. prawo budowlane (DZ.U. z 2006 r. , nr 156 poz. 1118 z późn. zm.)
- Ustawę z dnia 12 września 2002 r. o normalizacji (DZ.U. z 2002 r. , nr 169 poz. 1386.)
- Ustawę z dnia 16 kwietnia 2004 r. o wyrobach budowlanych (DZ.U. z 2007 r. , nr 92 poz. 881.)
- Ustawę z dnia 27 kwietnia 2001 r. prawo ochrony środowiska (DZ.U. z 2008 r. , nr 25 poz. 150 z późn. zm.)
- Ustawę z dnia 30 sierpnia 2002 r. o systemie zgodności (DZ.U. z 2002 r. , nr 166 poz. 1360)
- Rozporządzenie Ministra Transportu i Budownictwa z dnia 28 kwietnia 2006 w sprawie samodzielnych funkcji technicznych w budownictwie (DZ.U. z 2006 r. , nr 83 poz. 578 z późn. zm.)
- Rozporządzenie Ministra Infrastruktury z dnia 15 stycznia 2002 w sprawie aprobat i kryteriów technicznych oraz jednostkowego stosowania wyrobów budowlanych (DZ.U. z 2002 r. , nr 8 poz. 71)
- Rozporządzenie Ministra Infrastruktury z dnia 2 grudnia 2002 w sprawie systemów oceny zgodności wyrobów budowlanych oraz sposobu ich oznaczania znakowaniem CE (DZ.U. z 2002 r. , nr 209 poz. 1779)
- Rozporządzenie Ministra Spraw wewnętrznych i Administracji z dnia 31 lipca 1998 r. w sprawie systemów oceny zgodności, wzoru deklaracji oraz sposobu znakowania wyrobów budowlanych dopuszczonych do obrotu i powszechnego stosowania w budownictwie (DZ.U. z 1998 r. , nr 113 poz. 728)
- Rozporządzenie Ministra Rozwoju Regionalnego i Budownictwa z dnia 3 kwietnia 2002 w sprawie wprowadzenia obowiązku stosowania niektórych PN dla budownictwa (DZ.U. z 2001 r. , nr 38 poz. 456 z późn. zm)
- Warunki techniczne wykonywania i odbioru robót budowlano – montażowych.

Wszystkie roboty budowlane należy wykonać zgodnie z przepisami ustawy Prawo Budowlane, obowiązującymi Polskimi Normami, warunkami technicznymi wykonania i odbioru robót budowlanych oraz zasadami wiedzy technicznej.

5. Rysunki poglądowe



1. KONTROLA WYKONANIA PRAC
 2. WYKONANIE WYKONANIA PRAC
 3. WYKONANIE WYKONANIA PRAC
 4. WYKONANIE WYKONANIA PRAC

**PROJEKT BUDOWLANO-WYKONAWCZY
 NA REBANT ELEWACJI BUDYNKU
 SZKOŁY PODSTAWOWEJ NR 220
 PRZY UL. JANA PAWŁA II 25a W WARSZAWIE**

INWENIARZ
 Miasto Stołeczne Warszawa - Dzielnica Śródmieście
 00-691 Warszawa, ul. Nowogrodzka 49

PERMA S.A.
 ul. Nowogrodzka 49
 00-691 Warszawa
 tel. 22 625 12 34
 www.perma.pl

PROJEKTANTA
 L. KUCYLA, B. GREGORZAK, W. WITKOWSKI, K. SZYMCZAK, D. BUDZIŃSKI

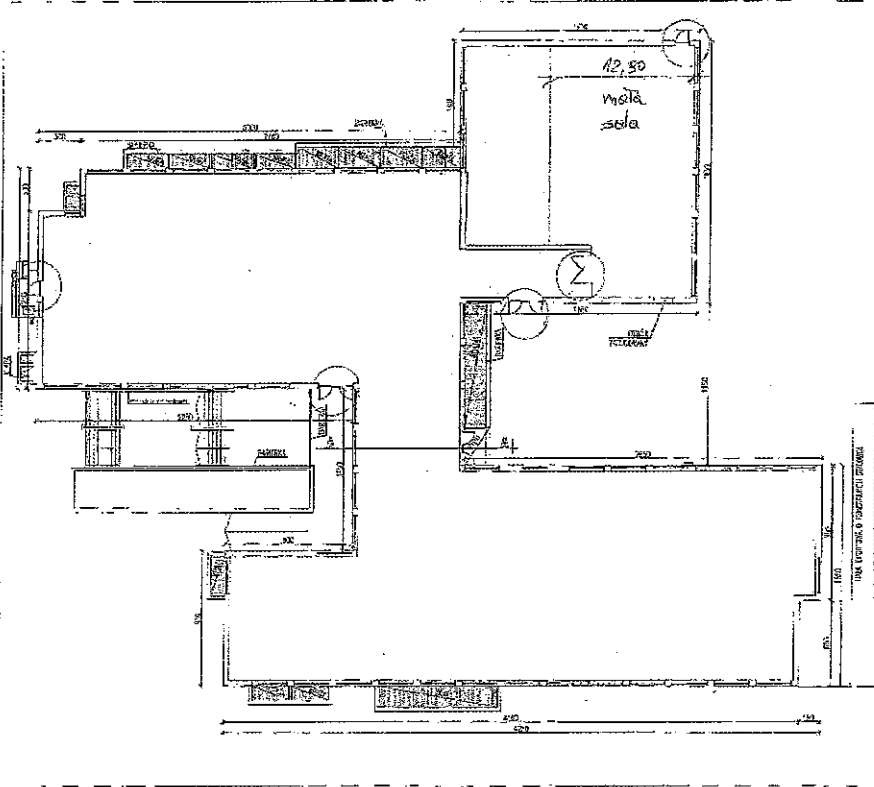
PRACOWNIA
INWENTARYZACJA

WYKONANIE
RZUT PIWNIC

DATA
 10.05.2013

SKALA
 1:200

NR RYS
 HW-1



1. WYKONANIE PRACY WYKONAWCZY
 2. WYKONANIE PRACY WYKONAWCZY
 3. WYKONANIE PRACY WYKONAWCZY
 4. WYKONANIE PRACY WYKONAWCZY

**PROJEKT BUDOWLANO-WYKONAWCZY
 NA REMONT ELEWACJI BUDYNKU
 SZKOLY PODSTAWOWEJ NR 220
 PRZY UL. JANA PAWŁA II 28a W WARSZAWIE**

INWESTOR:
 Miasto Stołeczne Warszawa - Dzielnica Śródmieście
 00-691 Warszawa, ul. Nowogrodzka 49

AUTORYZACJA PROJEKTANTA		
	M. KUBAN ul. Nowogrodzka 49 00-691 Warszawa	M. KUBAN ul. Nowogrodzka 49 00-691 Warszawa
OPIS OPISU PRAC	PRACOWNIA ARCHITEKTURA ul. Nowogrodzka 49 00-691 Warszawa	
	PRACOWNIA ARCHITEKTURA ul. Nowogrodzka 49 00-691 Warszawa	
PRACOWNIA ARCHITEKTURA ul. Nowogrodzka 49 00-691 Warszawa		
PRACOWNIA ARCHITEKTURA ul. Nowogrodzka 49 00-691 Warszawa		
INWENTARYZACJA		
RZUT PARTERU		
DATA	10.05.2013	SYMBOL
SKALA	1:200	INW-2

